

PRILOGA 8: Rezultati ankete

Od 13.10. do 23.10.2017 je bilo izpolnjenih in oddanih 34 anket.

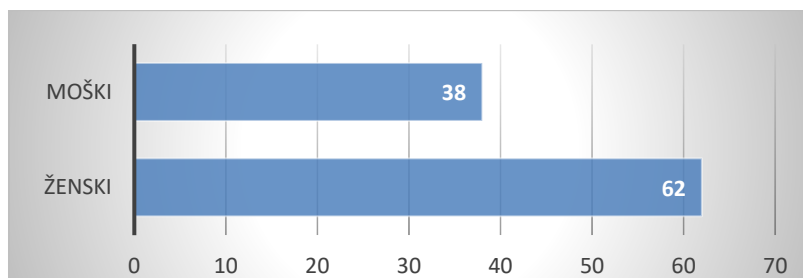
Anketa je imela 24 vprašanj:

- 4 vprašanja razdelitve anketirancev v kategorije,
- 3 vprašanja o zelenih površinah in drevnini v domači ulici,
- 17 vprašanj o zelenih površinah in drevnini v Tolminu.

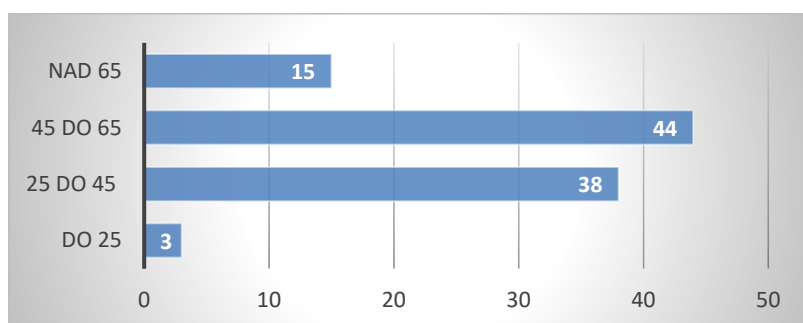
Odgovori kažejo pozitiven odnos prebivalcev do mestnega drevja. Njihovo mnenje o upravljanju je dokaj enotno ter zelo podobno mnenju občine in mnenju članov Komisije za drevnino.

Analiza podatkov:

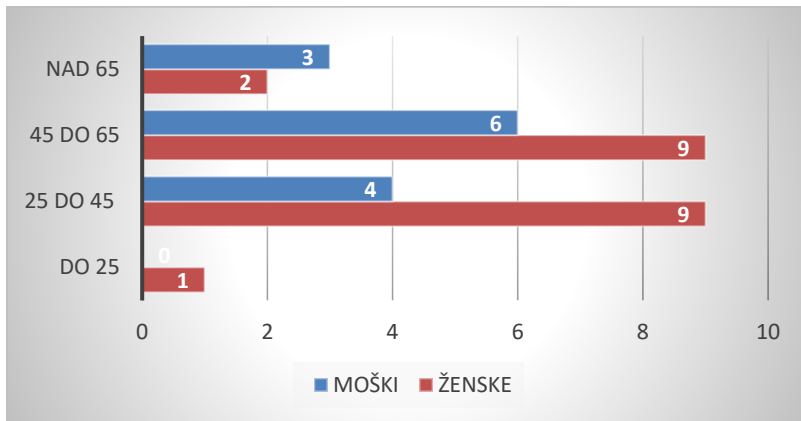
Grafi kažejo v vodoravni vrstici odstotek od vseh odgovorov.



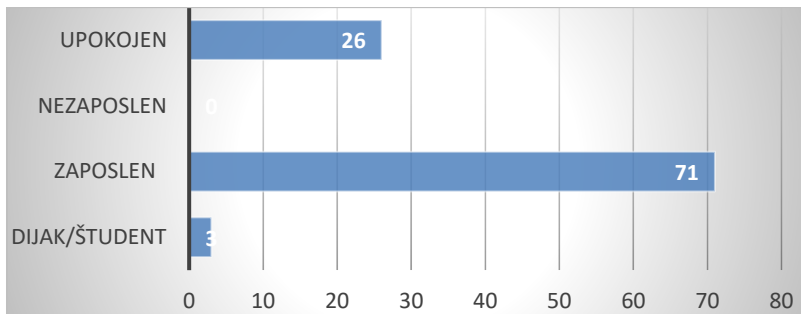
Graf 1: Spol – na anketo je odgovorilo 21 žensk in 13 moških. Glede na pretežno moško udeležbo na prvi delavnici lahko sklepamo, da je bilo med prebivalci, ki so se na izpolnjevanje ankete odpravili naknadno, večina žensk.



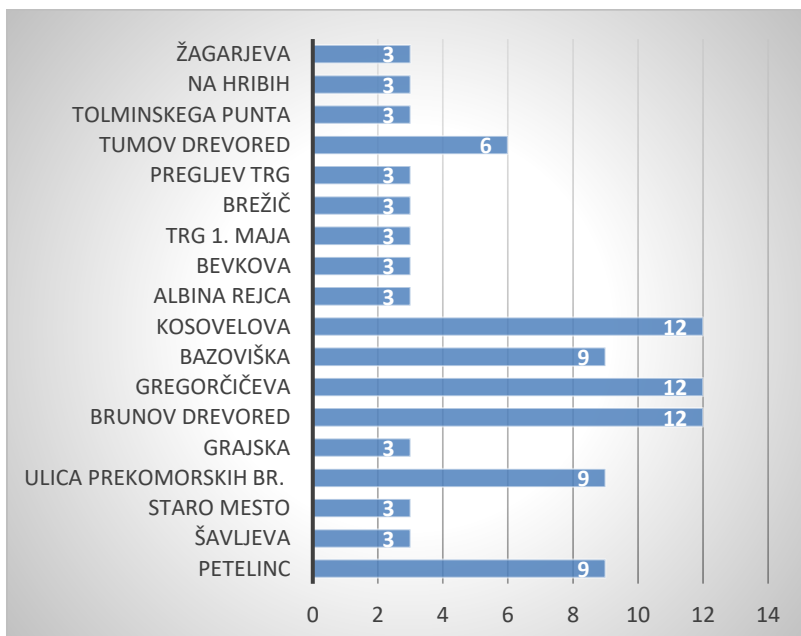
Graf 2: Starostni razredi – kažejo, da je na anketo odgovorilo največ (15) pripadnikov razreda od 45- 65 let, takoj za njimi je razred od 25-45 let.



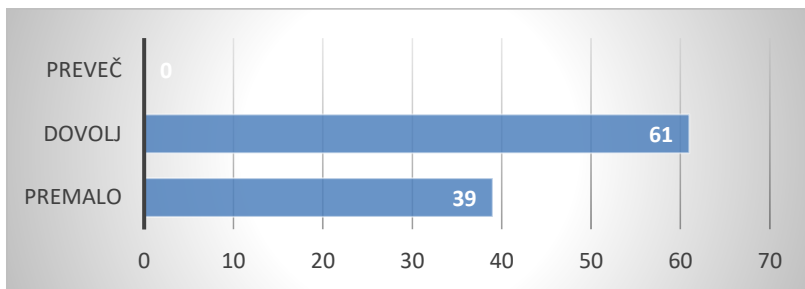
Graf 3: Starost po spolu – v srednjih dveh razredih je velik odstotek vseh žensk, kar dvakrat po 9 od 21 žensk, medtem ko je delež vseh moških v razredu 25-45 let manjši.



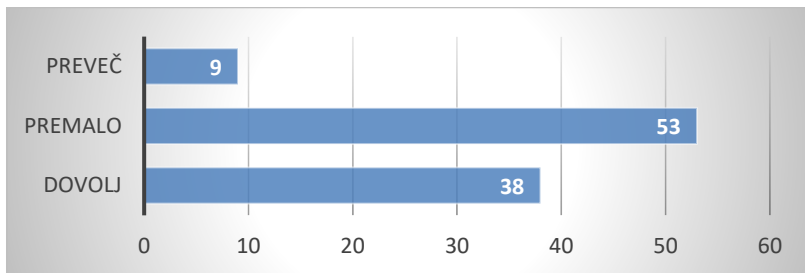
Graf 4: Status – v 71 % gre za zaposlene prebivalce Tolmina, v 26 % gre za upokojence.



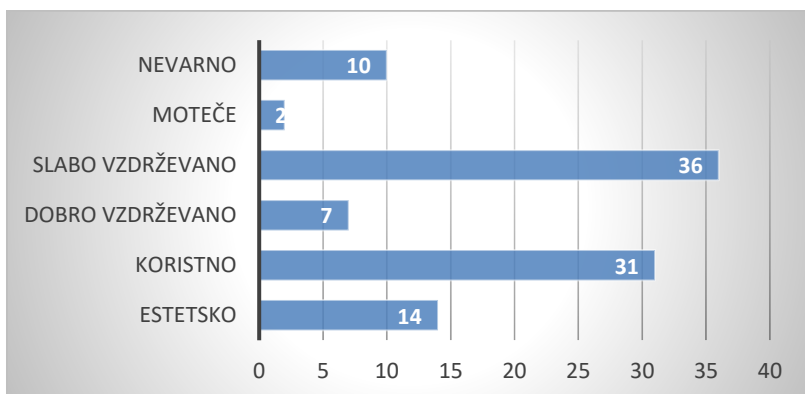
Graf 5: Ulica/trg prebivališča anketirancev – na anketo so odgovorili predstavniki 18 ulic/trgov, največ, po 4-je, iz Kosovelove ulice, Gregorčičeve ulice in Brunovega drevoreda.



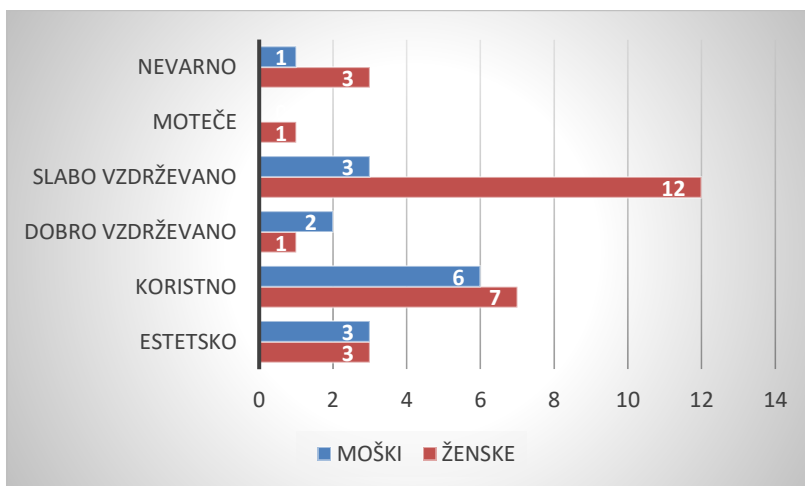
Graf 6: Količina zelenih površin v ulici/trgu prebivališča – nihče ni odgovoril, da je dreves preveč, 13 – premalo in 20 – dovolj.



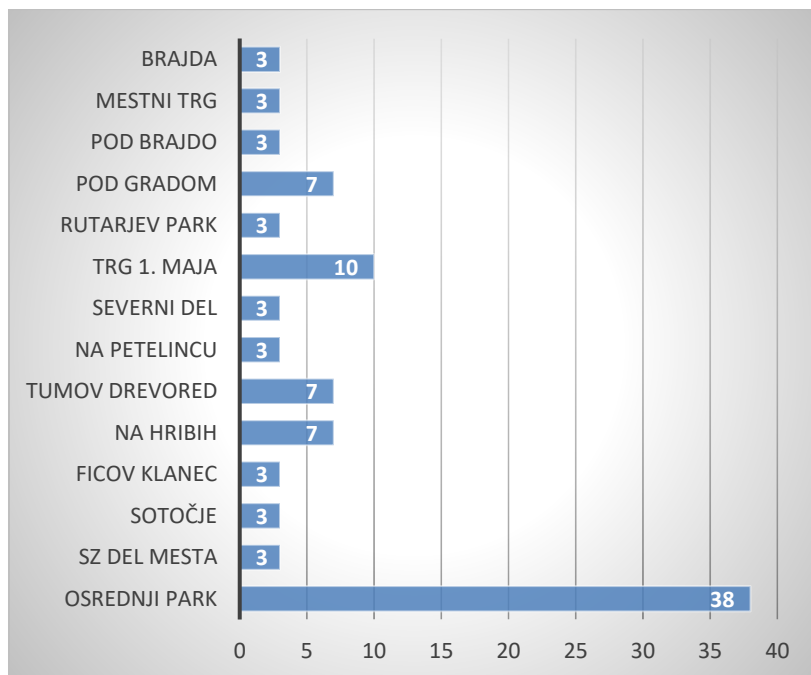
Graf 7: Količina dreves v ulici/trgu prebivališča – trije anketiranci so odgovorili, da je dreves preveč, 13 - dovolj, 18 jih je odgovorilo, da je dreves premalo.



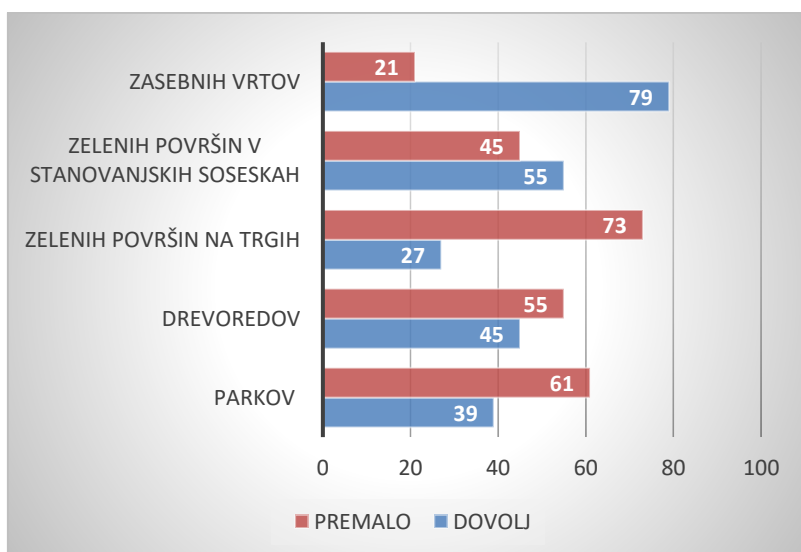
Graf 8: Lastnosti drevja v ulici/trgu prebivališča (več odgovorov) – mnenje prebivalcev je deljeno. Da je slabo vzdrževano, jih meni 15, koristno 13, 6 estetsko, 4 nevarno.



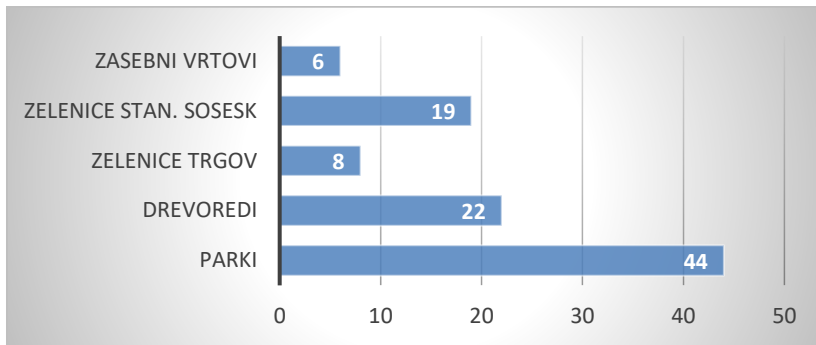
Graf 9: Lastnosti drevja v ulici/trgu prebivališča po spolu – slabo vzdrževanost so navedle predvsem ženske.



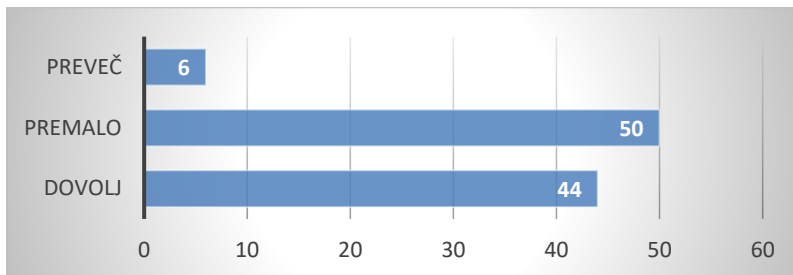
Graf 10: Najbolj prijeten del Tolmina – 11 jih je obkrožilo osrednji park, 3 Trg 1. maja, ostali predeli so bili izbrani največ dvakrat.



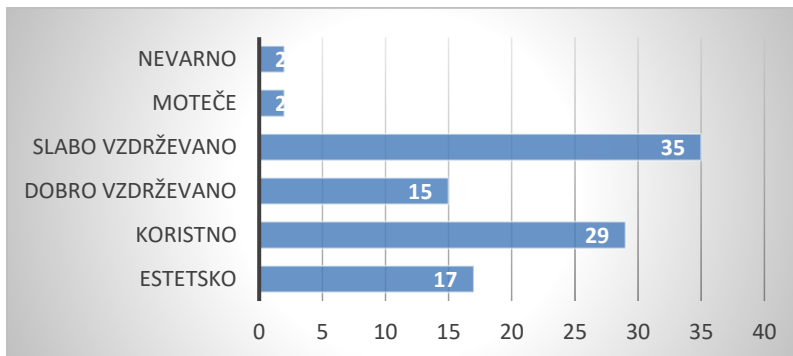
Graf 11: Količina zelenih površin v Tolminu – vsekakor imamo po mnenju javnosti dovolj zasebnih vrtov, zadovoljstvo s količino je videti tudi pri stanovanjskih soseskah, kar pa se proti nezadostnosti prevesi pri drevoredih in parkih, najbolj pa pogrešamo zelene površine na trgih.



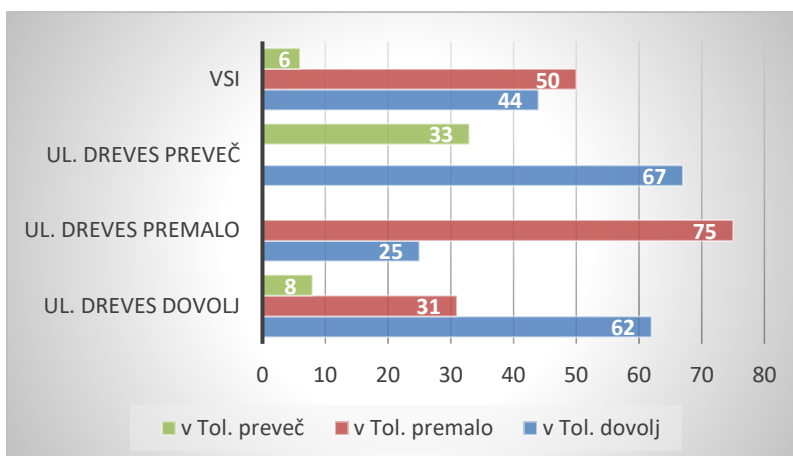
Graf 12: Pomembnost zelenih površin v Tolminu (en odgovor) – po pomembnosti prednjačijo parki in drevoredi, ki jih je po mnenju Tolmincev premalo.



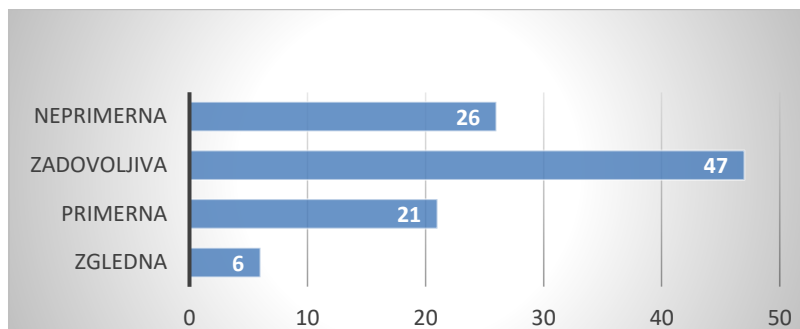
Graf 13: Količina dreves je v Tolminu – za 16 anketirancev jih je premalo, za 14 dovolj.



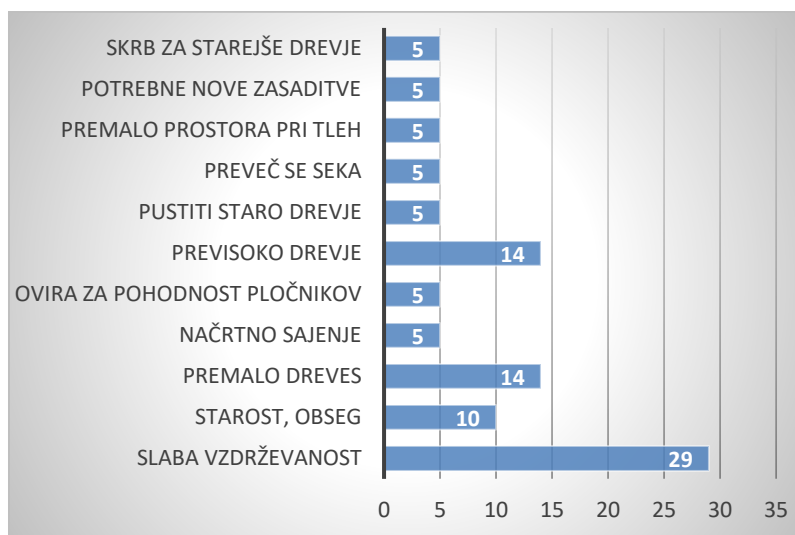
Graf 14: Lastnosti drevja v Tolminu (možnih več odgovorov) – tako kot v posameznih ulicah je drevje predvsem slabo vzdrževano in koristno, manj pa na mestni ravni nevarno. Anketiranci čutijo, da je bolj estetsko in bolje vzdrževano kot v njihovi ulici.



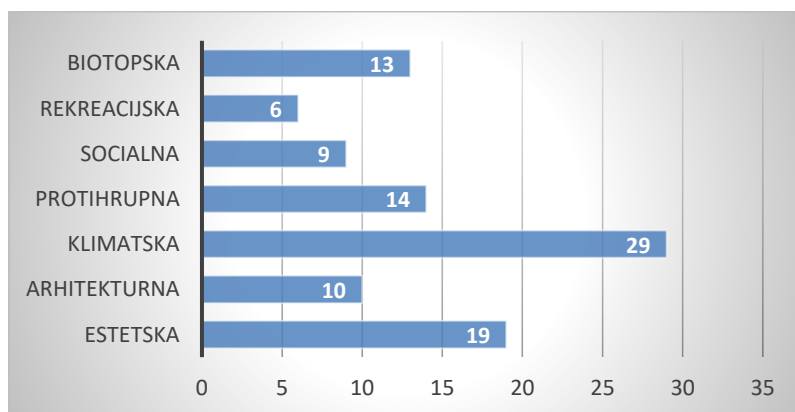
Graf 15: Primerjava zadovoljstva s količino dreves v ulici in v Tolminu – od anketirancev, ki so odgovorili, da je v njihovi ulici dreves dovolj, jih je 62 % odgovorilo, da jih je tudi v Tolminu dovolj, 31 % pa, da jih je v Tolminu premalo. Od anketirancev, ki so odgovorili, da je v njihovi ulici dreves premalo, jih je 75 % odgovorilo, da jih je tudi v Tolminu premalo, 25 % pa, da jih je dovolj. Od anketirancev, ki so odgovorili, da je v njihovi ulici dreves preveč, jih je 33 % odgovorilo, da jih je tudi v Tolminu preveč, 67 % pa, da jih je v Tolminu dovolj.



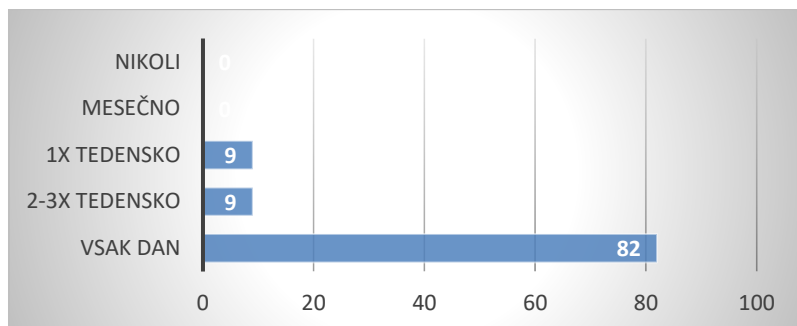
Graf 16: Urejenost drevja v Tolminu – v 16 primerih je zadovoljiva, v 9 neprimerna, 7 primerna.



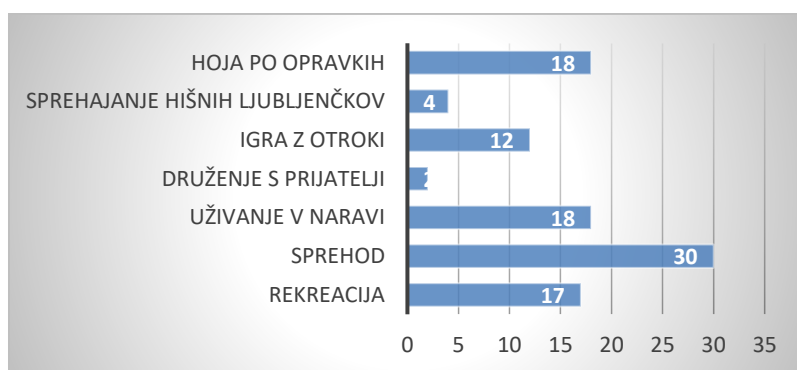
Graf 17: Utemeljitev mnenja o urejenosti – izpostavljena je slaba vzdrževanost s 6 glasovi, premalo dreves s 3 in previsoko drevje s 3 glasovi.



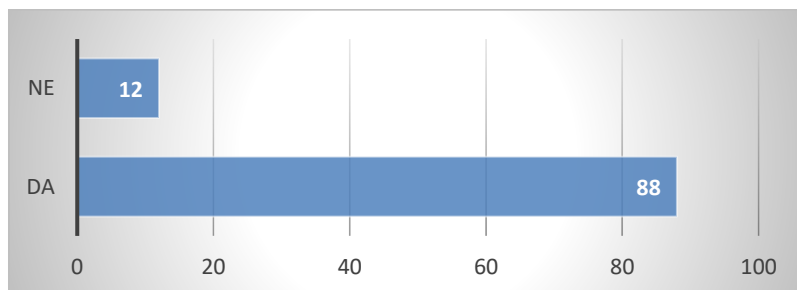
Graf 18: Najpomembnejše funkcije dreves – pomembne so vse funkcije, med katerimi prednjači klimatska, pred estetsko, biotopsko in drugimi.



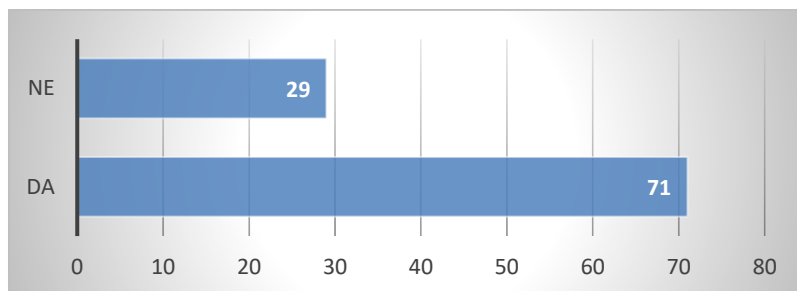
Graf 19: Pogostost stika z drevjem – vsak dan ima stik z drevesi 28 anketirancev.



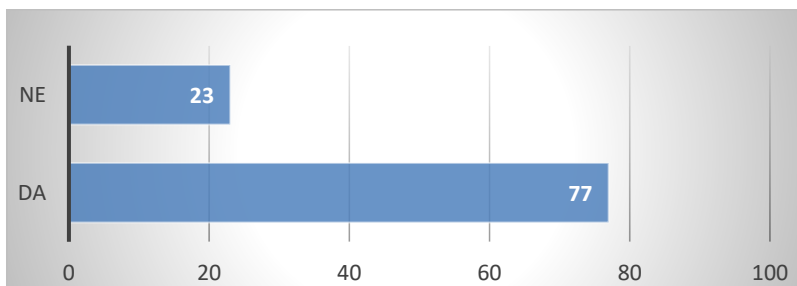
Graf 20: Način vstopanja v stik z drevjem (več odgovorov) – na različne načine.



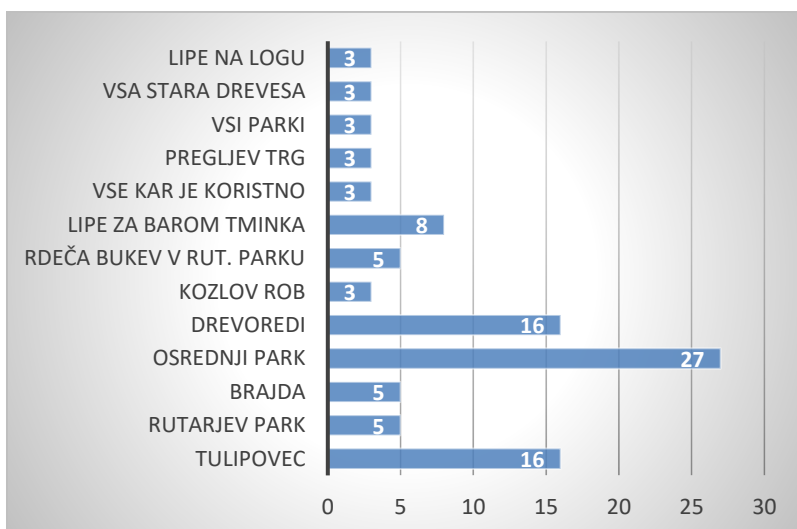
Graf 30: Potreba po oblikovanju strategije upravljanja z mestno drevnino na javnih površinah z odlokom in določitvi sistemskih sredstev za vsakoletno vzdrževanje, obnavljanje in oblikovanje novih površin posajenih z drevesi – 30 od 34 anketirancev je odgovorilo pritrdilno.



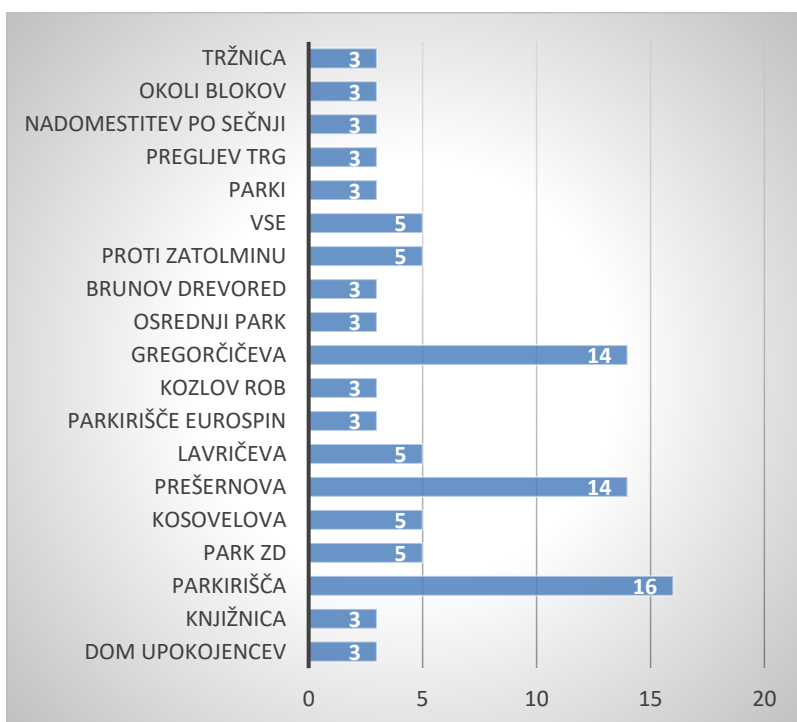
Graf 31: Pristojnost upravljanja občine z drevesi javnih površin, ki sežejo na zasebna zemljišča – 24 anketirancev meni, da je za takšna drevesa pristojna občina, 10 pa, da morajo za vplive dreves poskrbeti lastniki zemljišč sami.



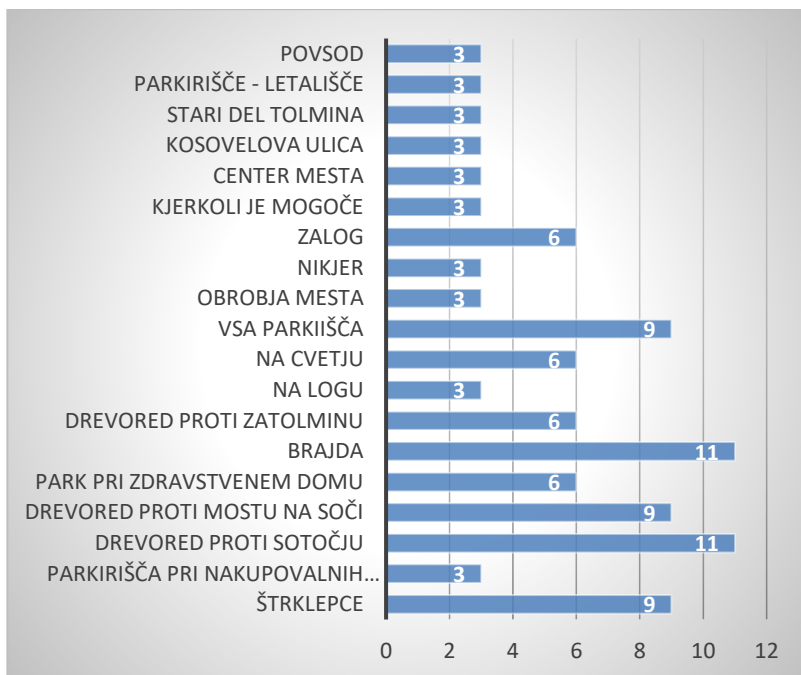
Graf 32: Zaščita pomembnejših Tolminskih dreves, drevoredov ali parkov ne glede na lastništvo zemljišča – 24 anketirancev je odgovorilo pritrdilno, 7 jih zaščite ne podpira, 4 so se vzdržali odgovora.



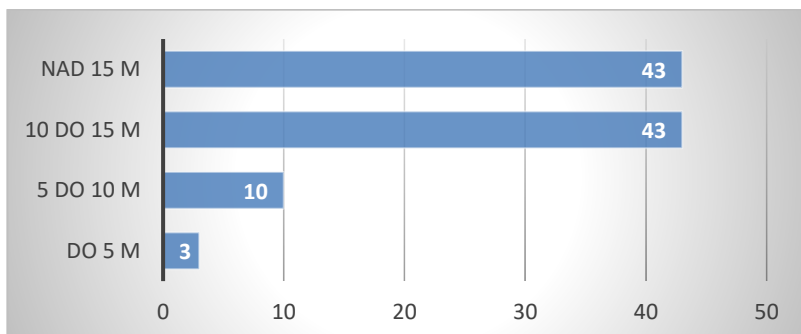
Graf 33: Katera drevesa bi zaščitili – devet anketirancev bi zaščitilo predvsem osrednji park, tulipovec in drevorede, tudi lipi za Barom T'min.



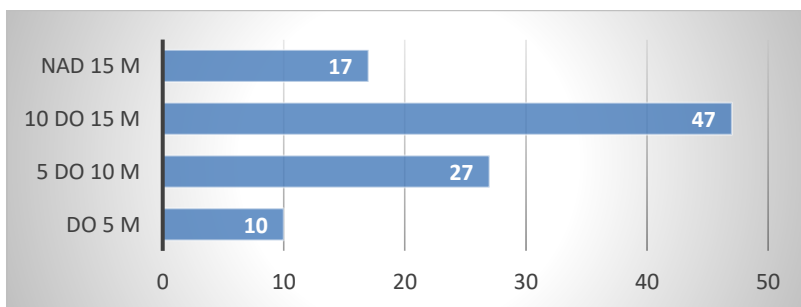
Graf 34: Zelene površine potrebne obnove – izpostavljena so parkirišča, Prešernova in Gregorčičeva ulica.



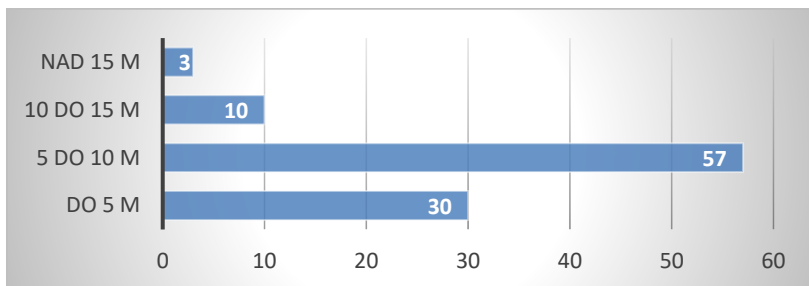
Graf 35: Predlog novih zelenih površin zasajenih z drevjem – med lokacijami izstopajo Brajda, drevored proti Sotočju, vsa parkirišča, Štrklepce, drevored proti Mostu na Soči, zdravstveni dom, Zalog, drevored proti Zatolminu in Cvetje.



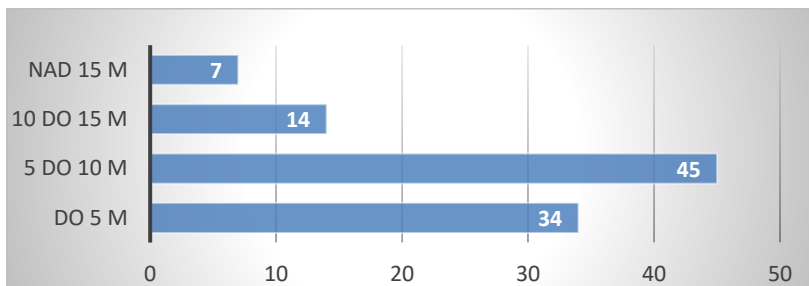
Graf 36: Zaželeno višina dreves v parkih – 30 anketirancev želi višino nad 10 oziroma 15 metrov.



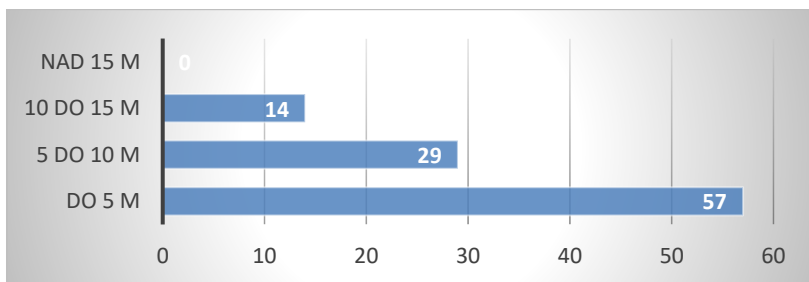
Graf 37: Zaželeno višina dreves v drevoredih – 10-15 m.



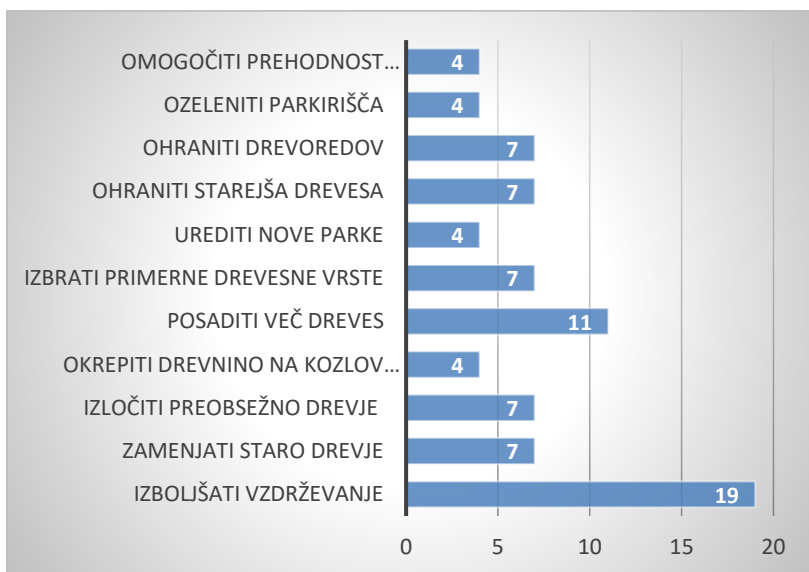
Graf 38: Zaželena višina dreves v sosestah blokov – 5-10 m.



Graf 39: Zaželena višina dreves na trgih – 5-10 m.



Graf 40: Zaželena višina dreves na vrtovih – večina anketirancev priporoča drevesa z višino do 5 m.



Graf 41: Predlogi izboljšav – prednjači boljše vzdrževanje pred željo po dodatnem sajenju, ohranitvi drevoredov in starejših dreves ter na drugi strani odstranitvi preobsežnih dreves, izborom primerne drevja in zamenjavo starih dreves.